

# おおた **マル** な街

来てみてマル、住んでみてマル。  
マルチな「おおた」を知る



群馬県 太田市



# 太田

さまざまな魅力がきっと見つかる。

太田市は関東平野の北部、群馬県南東部に位置し、南に利根川、北に渡良瀬川という二つの豊かな水量を誇る河川に挟まれた地域にあります。市街地北部に標高239mの金山と、それに続く八王子丘陵が走り、緑も豊か。新田義貞に代表される歴史と文化の香りも多く残る新しくレトロな街です。東京からは約86km、北関東自動車道、関越自動車道、東北自動車道と東武鉄道でアクセスも良好です。



- 8 夏月
    - 新田まつり (第2土曜日)
    - 尾島ねぶたまつり (14-15日)
    - 藪塚まつり (最終土曜日)
  - 7 文月
    - おた夏まつり (中旬の土・日曜日)
  - 6 水無月
  - 5 皐月
    - 生品神社鉦矢祭 (8日)
  - 4 卯月
  - 3 癸月
  - 2 如月
  - 1 睦月
    - 全日本実業団対抗駅伝競走大会 (1日)
    - 上州太田七福神スタンプラリー (1月上旬～1月下旬)
  - 12 師走
    - おたイルミネーション
    - OTA JAZZ CONCERT (第1土・日曜日)
  - 11 霜月
    - RC航空ページェント (3日)
    - 太田市産業環境フェスティバル (第2日曜日)
    - フラフェスティバル (最終日曜日)
  - 10 神無月
    - やぶ塚かかし祭り (10月上旬～10月中旬)
    - 太田松茸道中 (第1日曜日)
    - 関東菊花大会 (25～11/25)
    - 太田スポーツレクリエーション祭 (下旬の土・日曜日)
  - 9 長月
    - 大光院開山忌 (7～9日)
- \* イベントの名称、開催期間及び内容は変更になる場合があります。



## City Promotion

太田市では、市民のみならずと一緒に地域の魅力や資源を掘り起こし、育てる“おたシティプロモーション”を行っています。その一つ一つが太田市の輝きとして加わっていきます。

みんなで太田を育てよう



OTA KNIT



OTA CITY MARKET



見どころ&美味しいものがいっぱい、快適環境で利便性も高い魅力都市、太田。多彩な表情を持つ太田市には、あなたの好きなものが必ずあるはず。それを見つけに来ないなんて、もったいない。



# 見つけにいらおう。



ART MUSEUM & LIBRARY,OTA



大人も子どもも みんなのしい



### ぐんまこどものくに

自然があふれる広大な敷地に、最長520mものサマーボブスレー、高台からの景色を存分に楽しめるパノラマチェア、変わり種自転車やバッテリーカーのあるサイクル広場、木工や陶芸を体験できるふれあい工房などの施設があります。他にも昆虫や草花、野鳥の観察が行える野鳥の森や、湿地の動植物を見ることのできる湿性植物園といった自然とふれあえるエリアもあり、家族みんなで楽しめます。

太田市長手町480 TEL.0276-22-1448 MAP B-4

### 【おたしびじゅつかん・としょかん】 太田市美術館・図書館

平成29年にオープンした「太田市美術館・図書館」。多彩な美術作品のほか、国内外から集めた貴重な絵本・児童書やアートブック、美術や建築のほか、創造的ライフスタイルを提案する雑誌があなたの感性を刺激します。

太田市東本町16-30 TEL.0276-55-3036(太田市美術館・図書館) MAP C-4



2024.6.23 OPEN Coming Soon...

### 【えありすすけーとばーくおた】 エアリススケートパーク太田

令和6年6月23日にオープン予定の「エアリススケートパーク太田」。約3,000㎡のフルコンクリート施設で、「スケートボード、インラインスケート、BMX」を対象としています。レイアウトは「フラットエリア、ストリートエリア、パークエリア」の3つで構成されており、夜間照明も設置いたします。オープン当日は完成記念式典&オープニングイベントを企画中！工事も順調に進んでいます。お楽しみに！

太田市新田金井町26-1 TEL.0276-47-3320(太田市まちづくり推進課) MAP C-2 施設の詳細はコチラ

OTA CIVIC HALL



### 【おたしみんかいかん】 太田市民会館

最大1,501人を収容できる、生音の音楽演目を重視したホールを有する施設です。全ての空間が公演のある時もあり、昼夜問わず市民交流の場として利用され、街に文化活動と活力を呼び起こす原動力ともなっています。

太田市飯塚町200番地1 TEL.0276-57-8577(太田市民会館) MAP C-4

懐かしい"てんとう虫"がお出迎え



【すばる】(株)SUBARUは、矢島工場の見学やビジターセンターの案内などを行っています。歴代の車や環境への取り組み、個性ある技術などを見学できます(要予約)。また、太田駅近くの本工場は、「スバル町」と名付けられた地名があります。(詳しくは弊社ホームページをご確認ください。) MAP C-4

太田市庄屋町1-1 TEL.0276-48-3101(工場見学)



### 【そうげんじ さざえどう】 曹源寺 栄螺堂 (国重要文化財)

堂内がらせん状の造りとなっていることから栄螺(さざえ)堂と呼ばれ、秩父・飯東・西国の礼所にちなんで百体観音が奉安されています。梅雨の時期には、多数のアジサイが境内を彩ります。

太田市東今泉町165 TEL.0276-25-1343 MAP B-4

ラジコン飛行機が集結



### 【とねがわかせんじき】 利根川河川敷

太田南部の利根川河川敷には、パーベキュー場や、支流の早川にはサイクリングロードがあり、四季を通して楽しむことができます。また、毎年11月3日に開催されるRC航空ページェントは、日本のみならず海外のラジコン飛行機が一堂に会するビッグイベントです。

尾島RCスカイポート TEL.0276-47-1833(太田市観光物産協会) MAP D-3

おいしい日本酒は職人手作り



### 【さかぐら】 酒蔵

昔ながらのたたずまいを残す日本酒の酒蔵が太田市には残っています。伝統的な製法を守り、群馬県産の酒米を使って酒造りを続けています。

太田市 TEL.0276-47-1833(太田市観光物産協会)

街に息づく400年の歴史



### 【まるやまじゅくのまちなみ】 丸山宿の町並み

古戸桐生道の伝馬継立場で、交通の要所とされていたのが丸山宿です。道の中央に水路が走り、両脇には伝統的な家屋が並びます。土蔵や町屋といった、さまざまな種類の建物が混在しているのは宿場町ならではの光景です。

太田市丸山町 TEL.0276-47-1833(太田市観光物産協会) MAP B-4

太田のシンボル 金山の歴史を知ろう



### 【しせきかなやまじょうあとがいだんすしせつ】 史跡金山城跡ガイダンス施設

史跡金山城跡ガイダンス施設は、金山城跡の歴史を紹介する歴史学習の場、金山来訪者の憩いの場として、金山城跡整備の一環で金山の麓にたてられた施設です。館内には金山城跡のジオラマなどがあります。建物は、建築家「隈研吾」氏による設計で金山城の石垣をイメージした外観が目印です。

太田市金山町40-30 TEL.0276-25-1067 入館料 無料 入館時間 9:00~17:00(入館は16:30まで) 休園日 月曜日(休日の場合は翌日)・年末年始(12月29日~1月3日) MAP B-4

散策しながら楽しんじゃう!!

# ワクワク太田 あの場所、この場所



アミューズメント、歴史散策、体験 etc.……。太田市にはワクワクしながら思いっきり楽しめるスポットがたくさんあります。いつ来ても、誰と来ても、何度来ても新しい発見あり!

上毛かるたにも詠われた古刹

【だいこういん】

### 大光院

徳川家康公が創建した大光院 金山南麓にある大光院は徳川家康公がその祖とした新田義重公をまつるため創建した寺院で、「子育て吞龍さま」の名前で親しまれています。「吞龍さま」とは、大光院を開山した吞龍上人のことです。上州太田七福神の一つにもなっており、弁財天をまつっています。本堂前の黒松は、その形から「臥龍松」といわれています。現在二世を種子から育成中。

【だういん】

大光院の吉祥門 吉祥門は間口3間、奥行1間の木造切妻造り、屋根は棧瓦葺です。三間一戸八脚門と呼ばれる形式に属しています。元和元年(1615)に仮の門として建立されたこと伝えられ、大坂城落城の日に上棟したことから徳川家康公により吉祥門と名付けられたとされています。門には数回の改修跡があり、徳川家の家紋である三葉葵など数種類の瓦が混在していました。しかし、平成12年に屋根の全面修復を行い、建立当時の瓦と推定される「丸に三葉葵」の家紋が入った瓦屋根が復元されました。



太田市金山町37-8 TEL.0276-22-2007(大光院) 駐車場 乗用車100台 上州太田七福神 弁財天 秋の七草寺 葛 MAP C-4

へびのことなら世界一



### ジャパンスネークセンター

【じゃぱんすねーくせんたー】

太田市藪塚町3318 TEL.0277-78-5193 入館料 大人1,000円 子供500円 開園時間 3~10月 9:00~17:00 11~2月 9:00~16:30 休園日 金曜日 MAP A-3

日本国内だけでなく、世界各国の様々なへびを飼育展示しています。シロへびや、マダラ模様のマムシなど、珍しいへびもたくさん。へびたちを自然に近い状態で放し飼いにした野外飼育場や、標本や資料を展示した資料館などでへびの生態を知ることができます。また、毒蛇の採毒実験や食事風景を観察できるお食事タイム、ニシキへび、ボアといった大型へびとの記念撮影など、各種イベントも行っています。

木枯し紋次郎の里を再現

【みかつむら】

### 三日月村

江戸時代の村を再現したテーマパーク。一歩足を踏み入れれば、江戸時代そのものの景色が広がります。中では現代の通貨は使用できないので、村の入り口にある両替所で寛永通宝に両替します。一文銭を握りしめて、荒物屋や旅館の並ぶ風情あふれる通りを歩けば、気分はすっかり江戸時代へとタイムスリップ。村内にある「木枯し紋次郎記念館」では、作家・笹沢左保氏の名作でテレビ放映もされた木枯し紋次郎の原稿や資料の展示も行われています。

太田市藪塚町3320 TEL.0277-78-5321 入館料 大人600円(税別) 子供300円(税別) 開園時間 10:00~15:30 (12月~2月は10:00~15:00) 休園日 金曜日 12月25日~30日 ※臨時休業あり HPでご確認ください MAP A-3







太田グルメの代名詞

### 【じょうしゅうおおたやきそば】 上州太田焼そば

太田は焼そばのまちと言っても過言でないほど、焼そばを出している店がたくさんあります。太麺、細麺、甘め、しょっぱめ、洋風味付けなど各店それぞれに個性があり、自分好みの味を探すのも楽しみ。地元密着のソウルフードとして市民から愛されています。

(上州太田焼そばのれん会)

### どうして太田で焼そば？

太田市は北関東有数の工業都市。実はこのことが、太田市に焼そばを広める要因となっていたのです。工業都市である太田には、高度経済成長期にたくさんの人が出稼ぎに集まりました。その中には東北出身者も多く、中には古くから焼そばが根付いていた秋田県横手市の人もおり、そこから焼そばが持ち込まれたようです。汁がない焼そばはのびることがなく、ファストフード感覚で手軽に食べられるため、工場で働く人たちに好まれたとされています。

### 【やきまんじゅう】 焼きまんじゅう

上州名物である焼きまんじゅうは太田市内でも多くの店で売られています。店ごとに個性はありますが、甘じょっぱい味噌だれの香ばしさをどの店も共通です。

TEL.0276-47-1833 (太田市観光物産協会)



群馬県民のソウルフード



【もろへいや】 モロヘイヤ

群馬県内での作付面積の27%以上を占めています。幅広い料理に利用でき、ビタミン、ミネラル、カルシウムなどの栄養も豊富です。

TEL.0276-32-8205 (JA太田市販売課)



【ほうれんそう】 ほうれん草

ビタミン、ミネラルともに多く含まれ、野菜の中で栄養価が最高と言われるほうれん草は露地栽培のほか、雨よけ施設の利用により、年間を通じて生産されています。

TEL.0276-32-8205 (JA太田市販売課)



【とまと】 トマト (ブリックスナイン)

子どもも食べやすいフルーツのような甘さ(平均糖度9度以上)しっとりとした食感と濃厚でコクのある味わいの太田市ブランドトマトです。

TEL.0276-57-3215 (JAにっただみどり新田野菜集配センター)

### すり下ろしたとろろは絶品



【やまといも】 大和芋

太田市産の大和芋はねばりが強く栄養いっぱい、利根川の豊富な水がもたらす肥沃な土壌は、大和芋を作るのに適しています。市内には大和芋料理を出す店も多く、特産品として市民にも愛されています。

TEL.0276-57-3215 (JAにっただみどり新田野菜集配センター)

### ぎゅっと濃縮された甘み



【こだますいか】 小玉スイカ

普通のスイカより2回りほど小さな小玉スイカ。単に大玉スイカを小さくしただけではありません。品種改良の結果、甘みが強く皮の薄い、食べ応えのあるスイカとなりました。直径は20cmほどなので冷蔵庫に入れて簡単に冷やすこともできます。

TEL.0276-32-8205 (JA太田市販売課)

### 最強ジュースー!



【いちご】 イチゴ

甘みと酸味が絶妙なバランスの群馬県オリジナル品種「やよいひめ」を中心に太田で育った絶品のイチゴを見非ご賞味ください。

TEL.0276-32-8205 (JA太田市販売課) TEL.0276-57-3215 (JAにっただみどり新田野菜集配センター)

### 藪塚地区自慢の特産品



【つけもの】 漬け物

藪塚本町地区で特産品となっているのがさいこんくあん漬。日照時間が長いことに加え、上州名物空っ風が吹くことでおいしい漬け物用干しダイコンができあがります。乾燥した冬の日、風に吹かれて揺れるダイコンはこの地域の風物詩となっています。

TEL.0276-47-1833 (太田市観光物産協会)



【おきりこみ】 おきりこみ

幅広い生麺を旬の野菜などと一緒に煮込んだ群馬県の代表的な料理です。仏教などとともに中国から伝わった唐菓子(一種「ぶと」)が変化して簡略化し、幅田の麺状の独自の料理となったものと思われ、日本の麺料理のもとになったと言われています。「うどん」との違いは、生の麺を茹でずに直接煮込むため打ち粉が溶け出して「おきりこみ」特有のとろみと風味が出ます。

TEL.0276-37-4711 (新田乃庄)

群馬の冬の定番。ほっこり美味を召しあがれ。

# ココロもカラダも喜んじやう ウキウキ太田 見て、食べて。

### 艶やかなボタンの競演



【開花時期】 4月下旬～5月上旬  
【ばたん(たいけいじ)】

東国花の寺100ヶ寺の一つであり牡丹寺として有名な大慶寺。4月下旬から5月上旬にかけて約150種3,500株が花を咲かせます。見頃の時季にはばたん祭が開催され、多くの観光客が訪れます。

太田市新田大根町1000 TEL.0276-57-1077

MAP B-2

### 縁結びの御利益ありの木瓜

【開花時期】 3月中旬～4月初旬  
【ぼけ(かんむりいなりじんじゃ)】

### 木瓜(冠稲荷神社)

樹齢400年になる木瓜は県の天然記念物に指定されており、縁結びや子宝の御利益があるという言い伝えがあります。春には鮮やかな紅色の花が、秋には実が黄色く熟し、甘やかな香りが辺りに漂います。冠稲荷神社は、古くから子宝祈願の神社として祭られており、境内には安産狐、子宝狐、縁結び狐といったたくさんの御稲荷様が鎮座しています。

太田市細谷町1 TEL.0276-32-2500

MAP D-4

### 可憐な表情を見せてくれる水芭蕉

【開花時期】 3月中旬から4月初旬  
【みずばしょう(ひがしやまこうえん)】

### 水芭蕉(東山公園)

金山の東山公園親水広場下流にある太鼓橋周辺の湿地では、3月中旬頃からミズバショウが可憐な花を咲かせます。

太田市金山町26地内(東山公園親水広場) TEL.0276-31-4421 (東山公園の水芭蕉を守る会)

MAP B-4

### 街に息づく400年の歴史



### 八瀬川の桜

【やせがわのさくら】

3月下旬から4月上旬にかけて、住宅地を流れる八瀬川の両岸を、およそ150本の桜が彩ります。川に沿って敷き詰められた赤煉瓦の遊歩道は「さくらプロムナード」と呼ばれ、桜を眺めながら散策するには最適。夜にはライトアップも行われ、昼間とは違った幻想的な風景を楽しむことができます。

太田市八幡町、本町 TEL.0276-47-1833 (太田市観光物産協会) C-4

### 春を呼ぶ6弁の花びら



【開花時期】 3月下旬～4月上旬  
【かたくり(まるやまやくし)】

### カタクリ(丸山薬師)

金山丘陵の北部にある丸山には、カタクリの群生地があります。3月下旬から4月上旬にかけて、小さくて可憐な花を咲かせます。

太田市丸山町301-6ほか TEL.0276-47-1833 (太田市観光物産協会)

MAP B-4



## 【その他宿泊施設】

天然温泉で疲れを癒す

-  **天然温泉 湯楽部 太田店**  
B-5 太田市植木野町694-1 Tel.0276-50-2600
-  **太田ランドホテル**  
C-4 太田市飯田町1370 Tel.0276-46-1264
-  **太田第一ホテル**  
C-4 太田市飯田町935-1 Tel.0276-48-8555
-  **太田ナウリゾートホテル**  
C-4 太田市飯田町1267 Tel.0276-49-2111
-  **東横イン群馬太田駅南口**  
C-4 太田市飯田町1320-1 Tel.0276-40-1045
-  **パールホテル太田**  
C-4 太田市飯田町1398-1 Tel.0276-48-8080
-  **ビジネスホテル太田イン**  
C-4 太田市飯田町1322 Tel.0276-45-6661
-  **ホテルモンテローザ太田**  
C-4 太田市飯田町1308 Tel.0276-48-0288
-  **ホテルルートイン太田南**  
C-4 一国道407号一  
太田市飯塚町1712 Tel.0276-60-2600
-  **ホテルルートイン**  
C-4 **Grand太田駅前**  
太田市飯田町1380 Tel.050-5576-8111
-  **ビジネス旅館鳥順**  
C-4 太田市東本町28-33 Tel.0276-25-1280
-  **大仙館**  
C-4 太田市東本町24-6 Tel. 0276-25-5255
-  **出口屋旅館**  
C-4 太田市東本町23-17 Tel.0276-22-2022
-  **ビジネス旅館まさとも**  
D-4 太田市末広町547-1 Tel.0276-38-3558
-  **ビジネスホテルアートプラザ**  
C-4 太田市西新町8-11 Tel. 0276-32-3488
-  **HOTEL R9 The Yard 太田**  
C-5 太田市内ヶ島町823-2 Tel.0276-55-8686



## 日帰り温泉施設



### 【ゆーらんどにった】 ユーランド新田

【泉質】ナトリウム  
塩化物温泉(低張性弱アルカリ性高温泉)

●●●●●  
太田市新田反町831-3 Tel.0276-57-4126

**入浴料金** 3時間  
大人500円、子供300円

**営業時間** 10:00~20:00

**休館日** 木曜日(祝日の場合は翌日)  
12月30日~1月3日

MAP  
C-3

### 【おじまおんせんとねのゆ】 尾島温泉利根の湯

【泉質】ナトリウム・カルシウム  
塩化物温泉(中性高張性高温泉)

●●●●●

太田市備前島町196-1 Tel.0276-60-7311

**入浴料金** 3時間  
大人500円、子供300円

**営業時間** 10:00~20:00

**休館日** 火曜日(祝日の場合は翌日)  
12月30日~1月3日

MAP  
D-4



## ぐるっと藪塚

### 【やぶづかかかしまつり】やぶ塚かかし祭り



毎年秋になると開催される「やぶ塚かかし祭り」では、藪塚の田園風景のなかにユニークなかかしたちが勢ぞろいします。

#### プロフィール

名 前●かかまる  
全 長●約10メートル  
横 幅●約7.5メートル  
完成年●2009年3月



### 【こがらしもんじろうのひ】 木枯し紋次郎の碑

木枯し紋次郎が、トレードマークである長場杖と三度笠の姿で彫り込まれた記念碑です。隣には紋次郎の由来が、作者世沢左保氏の署名入りで載っています。



### 【ばいづか】パイプ塚

つつじ山公園内にある、一風変わったパイプ塚。パイプの愛煙家であり、蒐集家でもあった故石黒敬七氏が中心となって、昭和38年に建立した石碑です。



### 【なつめのさと】 なつめの里

やぶ塚温泉郷の玄関口にある、小高い丘の上の公園。童謡作詞家細川雄太郎の「あのこはたあれ」に由来して作られました。



## 新田義貞も愛した湯どころ

# ヌクヌク太田ゆっくり、のんびり、ヌクヌク。

太田は歴史と由緒ある温泉も楽しめます。

日帰り温泉や宿泊施設も充実して、

周辺には見どころも満載です。

ゆっくり、のんびり、ヌクヌクに。



### 【やどりいまや】やどり今屋

料理がおいしいことで有名な宿。昔ながらの旅人宿の雰囲気があり、檜風呂で旅の疲れをゆっくり癒せます。

藪塚町246 Tel.0277-78-2318

9p 拡大図

MAP  
A-3



### 【かいそいまいかん】開祖今井館

創業二百余年の老舗旅館。広々とした大浴場では、四季折々に変化する庭園を見ながら入浴することができます。

藪塚町162 Tel.0277-78-2421

9p 拡大図

MAP  
A-3



【泉質】メタケイ酸を含む炭酸泉(弱アルカリ性)  
【効能】美肌効果、皮膚全般(火傷)、リウマチ、神経痛、  
肝臓病、筋肉痛など

### 【やぶづかかん】藪塚館

専門店にも負けないカモやウズラの野鳥料理が自慢の、和風の風情たっぷりの宿。褥瘡によく効く泉質が特徴です。

藪塚町211 Tel.0277-78-2518

9p 拡大図

MAP  
A-3



【泉質】ホウ酸を含むメタケイ酸炭酸水素ナトリウム泉  
【効能】美肌効果、リウマチ、神経痛、肝臓病、筋肉痛など。  
飲泉は胃腸病にも効果があります

### 新田義貞の隠し湯

元弘三(1333)年に鎌倉幕府を倒した新田義貞は、傷ついた将兵をやぶ塚温泉に入浴させ、湯治を行ったとされています。昔から、疲労回復や万病に効く温泉として新田一族にも愛されていたようです。



東武桐生線 藪塚駅より徒歩15分  
北関東自動車道 太田藪塚ICより車10分



### 【開湯伝説】やぶ塚温泉郷には、開湯にまつわる霊験あらたかな言い伝えが残っています。

その昔、やぶ塚の地には行基上人によって開かれた「万病を治す湯」がわき出していた。山の岩窟から湧出し、里人はその湯に入浴していたが、ある時、この温泉に馬が飛び込み、一声高くないと雨雲を呼び天高く舞上がった。以来、冷泉になってしまったという。人々は嘆き悲しんだが、里人の夢枕に日頃信仰していた薬師如来が現れ、「この水を沸かせば万病に効く霊泉になる」と告げた。それからこの地では霊泉を湧かして入るようになったという。

### 薬師如来を祭る 温泉神社

温泉街の北にある温泉神社は薬師如来をご神体としており、温泉は神社の麓から湧き出しています。この薬師如来は、やぶ塚温泉の開湯伝説にも登場しており、地域の人から手厚く祭られています。







明王院境内 [みょうおういんけいだい]

ピラミッド型石塔が有名

創建は康平4年(1061)で、その後新田義重が中興したとされています。本堂には2体の不動明王がまつられており、内1体は鎌倉攻めの際、山伏に化身して義貞を勝利に導いたということで「新田触不動尊」と呼ばれています。

太田市安養寺町200-1他  
Tel.0276-52-0735(明王院)



D-3



別所茶臼山古墳墳頂に建つ神社 [じゅうしよしよんじやけいだい]

別所茶臼山古墳墳頂に建つ神社

円福寺本堂から西、別所茶臼山古墳の墳頂に建つ神社です。中には神像が16体安置されており、そのうち市の重要文化財である5体には正元元年(1259)の銘が刻まれています。古墳前方部には新田氏累代の墓が建ち並びます。

太田市別所町599  
Tel.0276-20-7090(太田市文化財課)



C-3



円福寺境内 [えんぶくじけいだい]

見事な千手観音のお出迎え

新田氏四代目である新田政義が鎌倉時代に創建したと伝えられる古刹。境内の大半を別所茶臼山古墳が占めています。古墳前方部には新田氏累代の墓が建ち並びます。

太田市別所町594-1他  
Tel.0276-20-7090(太田市文化財課)



C-3



生品神社境内 [いくしんじんじやけいだい]

新田氏拳兵の「箭矢祭」は5月

新田氏の産土神。義貞が鎌倉攻めの際に、兵を挙げた場所とされています。境内にはそれ由来する旗学塚や床几塚があり、毎年拳兵日である5月8日には「箭矢祭」が執り行われています。

太田市新田野井町645  
Tel.0276-20-7090(太田市文化財課)



B-3



江田館跡 [えだやかたあと]

猛将・江田行義の館跡

鎌倉攻めで活躍した江田行義の館跡と伝えられ、後に金山城四家老のひとり矢内四郎左衛門が館を拡張して住んだと伝えられています。現在も堀や土塁はほぼ築造時の姿を残しています。

太市新田上江田町924-4他  
Tel.0276-20-7090(太田市文化財課)



C-2



重殿水源 [じゅうどのすいげん]

新田荘と深く結びついた史跡

大川の源流で、鎌倉時代末期に新田荘内で起こった水争いは、この水源から流れる用水が原因となったと考えられます。現在は、四方を石垣とコンクリートで護岸された池になっています。

太田市新田野井町1472-1地先  
Tel.0276-20-7090(太田市文化財課)



B-2



反町館跡 [そりまちやかたあと]

藤棚の藤や桜が咲き誇る古刹

新田義貞が居住したとも、大館氏の館跡とも伝わる新田荘における代表的な館跡。今も堀に水をたたえ、かつての館の面影を残します。現在は照明寺の境内となり反町薬師として親しまれています。

太市新田反町町896  
Tel.0276-57-0211(反町薬師)



C-3



矢太神水源 [やたいじんすいげん]

縄文から文化を支えた湧水

利根川にそそぐ石田川の源流で、湧水点では水中の砂が吹き上がる自噴現象が見られます。湧水のみしさから、現在周辺は「ホルタルの里公園」として整備されています。

太市新田大根町244地先  
Tel.0276-20-7090(太田市文化財課)



B-2

# 新田荘遺跡



古典文学『太平記』に登場する名将・新田義貞。幾多の伝承をもつ新田氏の居館が、太田にあります。市内の東西6キロメートル、南北7キロメートルの広範囲に点在する新田荘遺跡。国の史跡に指定されており、貴重な東国の中世荘園遺跡として保存されています。

にったのしょういせき



春には桜の名所となる歴史公園

三代将軍徳川家光により、日光東照宮の元社殿や宝物などを移築したもので、徳川氏発祥の地の東照宮として知られています。拜殿・唐門・本殿・鉄燈籠、宝物として太刀や棟札が国の重要文化財に指定されています。本殿彫刻、左甚五郎作・狩野探幽画伝「樂籠りの鷹」は有名。境内には、法照禪師月船琛海塔所の普光庵跡、真言院井戸などの中世の遺跡も残っています。隣接の文殊山には、新田氏累代の墓所があります。



総持寺境内 [そうじけいだい]

「館の坊」と呼ばれた新田惣領の館

新田惣領の館がここにあったとされることから、「館の坊」とも呼ばれる寺。「太平記」の中で、新田義貞が北条高時の不当な要求に対して激怒し、使者を捕らえた際に言った「我が館」とは総持寺にあった館のことだとされています。

太田市世良田町3201-6  
Tel.0276-52-1540



D-2



長楽寺境内 [ちやうらくじけいだい]

五十十刹とされ竜宮伝説も残る

室町時代には五十十刹の一つにも数えられた長楽寺。創建当初は臨濟宗でしたが、徳川氏の祖といわれる義季(新田義重の子)が創建したとされることから徳川氏の帰依を得て、江戸時代に天台大僧正により天台宗に改宗されました。

太田市世良田町3119-6他  
Tel.0276-52-1035



D-2

【せらだとうしょうくうけいだい】

世良田東照宮境内

太田市世良田町3119-1  
Tel.0276-52-2045



D-2



MAP 拡大図 A



「長楽寺の竜宮伝説」

長楽寺の心字池とそれに掛かる渡月橋には、竜宮に繋がっていたとされる伝説が残っています。

昔から長楽寺の蓮池は竜宮に通じていると言われ、長楽寺で人寄りや振る舞い事があると、お膳や寝具を貸してもらった習慣があった。入り用の品目を手紙に書いて池に投げ込むと、湖面が渦巻き手紙を吸い込んでいったという。すると、不思議なことに手紙に書いたものが池の水へと浮かび上がった。返すときは、池の縁に借りた物を置いておくと、次ぐ日には消えてしまっていた。

ある時、寺にたくさんの人が集まった。そこで、千畳張りの蚊帳を借りたところ、その蚊帳がどうにも見事なものだった。蓮の糸で織り上げられ、日にかざすときらきらと光る。あまりに美しいものだったため、寺僧は蚊帳を返すのが惜しくなりました。池に返さず終いにしたところ、それからは手紙を書いても二度と物が浮かんでくることはなかったという。

新田義貞ゆかりの地で

# イキイキ太田

新田荘史跡ガイドの会

新田義貞のゆかりの地や歴史について、観光ガイドがご案内します。

【申込方法】  
5名様以上で、ガイド希望日の3週間前までに「観光ボランティアガイド派遣申請書」にてお申し込みください。詳しくは太田市観光物産協会まで。  
太田市観光物産協会 Tel.0276-47-1833



# 歴史的遺産をたずねて。

教科書にも登場した新田義貞ゆかりの地である太田は、市内あちこちでその息吹に触れることができます。





### 新田義重

【にっつよししげ】

新田氏の初代。父源義国と共に、上野国新田郡の開拓事業を行い、保元2(1157)年に新田荘を立荘したとされています。花山院藤原忠雅を領家とし、自らは新田荘下司としてこの地を支配しました。

### 岩松家純

【いわまついえずみ】

室町時代の武将であった岩松家純は、家の没落や分裂という苦難を乗り越え、岩松家を統一するに至ります。難攻不落といわれた金山城を築城した後は出家し、道建と名を改めました。死後は金山の麓に葬られたとされています。



### 呑龍上人

【どなりゅうしょうにん】

「子育て呑龍さま」として名高い大光院の開山。徳川家康公の命により建立された大光院で、貧しい子どもたちを弟子として寺で保護したとされています。選暦の年に、親の病気を治すために国禁を犯した子どもを匿い罪人となりますが、後に放免となり大光院に帰山します。

【なかじまちくへい】

### 中島知久平

中島飛行機(現・(株)SUBARU)の創始者。実業家としてだけでなく、政治家として様々な大臣職を務めました。



# 太田人物列伝



連綿と受け継がれてきた太田の歴史を語る上で、欠かすことのできない偉人たちが。彼らを知ること、歴史の奥深さを再認識できます。

【にっつよしさだ】

### 新田義貞

軍記物語『太平記』の中で、獅子奮迅の活躍を見せるのが新田義貞です。鎌倉まで進軍し、わずか15日で幕府討伐を果たします。その後、南北に朝廷が分裂してからは、南朝方として北朝方の足利尊氏らと激闘を繰り広げました。最期は福井県の燈明寺で敵と遭遇し、戦いの末討ち死にされています。



### 徳川(世良田)義季

【とくがわよしすえ】

新田義重の四男義季は、父義重から新田荘の世良田郷を与えられ、地頭となりました。承久3(1221)年、日本臨濟宗の開祖・栄西の高弟栄朝を住持に招いて、長楽寺を建立しました。

【たかやまひころう】

### 高山彦九郎

江戸時代中期の思想家で、明治維新の先駆者といわれています。子どもの頃から勤皇の志を持ち、前野良沢らと交友を深め各地で勤王論を説きました。



太田は史跡金山城跡や様々な資料館、太田の歴史を彩った人物を訪ね歩くのも楽しい街です。

# 新しい、偉人たちの、フムフム太田



### 金山城保存会

日頃、金山城跡の環境美化活動を行い、金山城に精通した保存会員が金山城跡をご案内します。

【申込方法】

5名様以上でガイド希望日の2週間前までに下記までお申し込みください。

ガイド時間(12:00~13:00)を除く1~3時間程度

史跡金山城跡ガイダンス施設

TEL 0276-25-1067

### 太田ボランティアガイドの会

金山城跡の解説・案内を現地で行っています。

【活動日】土・日・祝日の11:00~15:30

TEL 0276-37-2762(会長)

## もっと知りたい 資料館・美術館

市内5か所の資料館・美術館などでは、詳細に太田市の歴史や文化について学ぶことができます。



### 高山彦九郎記念館

思想家高山彦九郎が旅をした中での様々な階層の人々との交流やその地域の様子を記した書簡、日記を展示するほか、映像などで彦九郎を紹介しています。また、2階では、太田市の原始から古代の出土品を展示しています。

太田市細谷町1324-7 TEL.0276-32-5632

入館料 一般100円 中学生以下は無料  
開館時間 9:30~17:00(入館は16:30まで)  
休館日 月曜日(祝日の場合は翌日) 12月29日~1月3日



### 新田荘歴史資料館

歴史公園内にある資料館で、隣接する長楽寺・世良田東照宮に伝わる文化財を中心に、多くの太田市内の歴史資料を古代から近世までテーマ別に展示しています。

太田市世良田町3113-9 TEL.0276-52-2215

入館料 一般200円 中学生以下は無料  
開館時間 9:30~17:00(入館は16:30まで)  
休館日 月曜日(祝日の場合は翌日) 12月29日~1月3日



### 縁切寺・滴徳寺資料館

徳川義季(新田義重の子)の娘浄念尼の開基による尼寺で、江戸時代、鎌倉の東慶寺と並び全国で二つ認められた縁切寺でした。徳川家康の孫娘千姫が、豊臣家と縁を切るため入寺したと伝えられています。明治5年に廃寺になった滴徳寺の資料を集めた資料館で、江戸時代の離婚について詳しく学べます。縁切・縁結も人気です。隣接する遺跡公園(県史跡)は、本堂・駆込門・庭園等復元されています。



復元した駆込門



太田市徳川町385-1 TEL.0276-52-2276

入館料 一般200円 中学生以下は無料  
開館時間 9:30~17:00(入館は16:30まで)  
休館日 月曜日(祝日の場合は翌日) 12月29日~1月3日

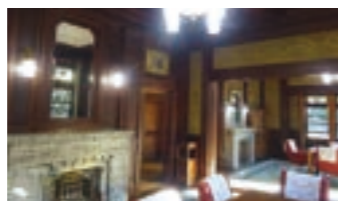


### 大隅俊平美術館

太田市名誉市民で人間国宝であった刀匠・大隅俊平氏の作品を展示する美術館。「直刃の大隅」と称賛される匠の技を堪能できます。

太田市由良町3051 TEL.0276-20-6855

入館料 一般300円 中学生以下は無料  
開館時間 9:30~17:00(入館は16:30まで)  
休館日 月曜日(祝日の場合は翌日) 12月29日~1月3日



### 旧中島家住宅

中島飛行機の創設者・中島知久平が両親のために故郷に築いた約1万平方メートルの大規模邸宅。近代和風建築を代表する建造物として国の重要文化財に指定され、地域交流センターとして利用できます。

太田市押切町1417 TEL.0276-52-2235

入館料 無料  
開館時間 9:00~17:00(入館は16:30まで)  
休館日 月曜日(祝日の場合は翌日) 12月29日~1月3日

## 国指定史跡 日本100名城 関東の富士見百景

# 史跡金山城跡

関東七名城の一つとされていた金山城。戦国有力大名の猛攻を退けてきた難攻不落の名城は、復元されてその姿を私たちに伝えています。

### 大手虎口



### 日ノ池



### 大ケヤキ



金山城は文明元(1469)年、新田一族であった岩松家純によって築城されました。

戦国時代を代表する城のひとつで、尾根を中心に山の地形を利用した山城であることが特徴。山城での生活は、麓に居館を構え、戦闘時には山頂の城で守りに徹します。敵兵を堀に落とし弓や鉄砲で攻撃する勇敢な様子が、時を経た今でも目に浮かぶようです。

かつて実城(本丸)があった場所には新田神社が建っており、それ以外の場所も復元整備により石垣や日ノ池、月ノ池が往時の様子を伝えています。麓には金山の歴史を紹介するガイダンス施設(4ページ)があります。

### 日本最大規模の郡庁跡

### 上野国新田郡家跡

【こうずけのくににっつぐらうけあと】

古代新田郡の郡役所があった場所です。正殿(せいでん)や前殿(ぜんでん)という建物と、それらを中心として「口」の字形に配置された長屋建物からなる約90m四方規模の郡庁があったことが発掘調査で明らかになりました。郡庁の規模は日本最大級です。

\*郡庁(くんちよう)…郡家の施設の中心施設。政務などを執り行った。

太田市天良町地内 TEL.0276-20-7090 (太田市文化財課) B-3

### 東日本最大の方角後円墳

### 天神山古墳

【てんじんやまこふん】

古墳時代中期に造られた、東日本最大の方角後円墳。全長210mもの大古墳であり、周囲は二重の堀が巡り、近くには帆立貝形の女性山古墳(国史跡)もあります。

太田市内ケ島町1606-1 TEL.0276-20-7090 (太田市文化財課)

### 秋は境内の紅葉が見事

### 金龍寺

【きんりゅうじ】

金山城主横瀬氏の菩提寺。歴代金山城主の五輪塔や新田義貞の供養塔があり、市の重要文化財に指定されています。金龍寺を訪れるならば秋がおすすめ。本堂周辺の素晴らしい紅葉を堪能することができます。上州太田七福神では毘沙門天をまつています。

太田市金山町40-1 TEL.0276-22-4920(金龍寺)





お問い合わせ先

バス

シティライナーおおた ※土・日・祝日・年末年始バス運休
問 太田市役所交通対策課 TEL 0276-47-1826
問 矢島タクシー TEL 0276-60-1212

【新田線】

太田駅北口～生品神社入口～新田暁高校

【尾島線】

太田駅北口～県立がんセンター入口～尾島温泉利根の湯～尾島歴史公園

【太田駅～熊谷駅】

矢島タクシー(バス)

問 太田市岩瀬川町541-1 TEL 0276-60-1212

太田駅南口⇄熊谷駅南口(BUSターミナルおおた経由)

朝日自動車株式会社

問 太田市下浜田町474-24 TEL 0276-48-3626

太田駅南口～西矢島～高林～熊谷駅北口

【市営無料バス】 ※土・日・祝日・年末年始バス運休

問 バス管理センター TEL 0276-55-4666

【西バス】

尾島温泉利根の湯(ジョイフル本田新田店経由)～藪塚駅

【東バス】

BUSターミナルおおた～イオンモール太田

【葦川・鳥之郷線】

太田記念病院～(毛里田・強戸地区経由)～イオンモール太田

タクシー

朝日タクシー太田営業所・配車センター

問 太田市下浜田町474-24 TEL 0120-23-4151

桐生朝日タクシー藪塚案内所(詰所)

問 桐生市相生町2-712 TEL 0277-78-2125

尾島タクシー配車センター

問 太田市岩瀬川町541-2(木崎駅) TEL 0276-60-1000

永島タクシー

問 太田市細谷町1220-1 TEL 0276-32-1012

矢島タクシー配車センター

問 太田市岩瀬川町541-1 TEL 0276-60-1234

バス時刻表

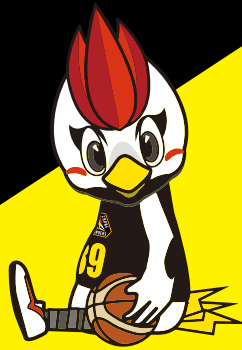


凡例

- 花スポット
ゴルフ場
観光施設
史跡・文化財
トイレ
宿泊施設
医療施設
写真スポット
道の駅
国道
県道
日光例幣使街道







## 群馬クレインサンダース

日本男子最高峰のバスケットボールリーグ「B.LEAGUE」に所属する群馬クレインサンダースは、2021年7月から群馬県太田市を本拠地としています。

### OPEN HOUSE ARENA OTA

日本最大級のセンタービジョン、最高のサウンドシステムと照明、これ以上近づけないほどのコートとの距離を兼ね備える # オプアリタ をホームアリーナとし、全力でプレーしています。

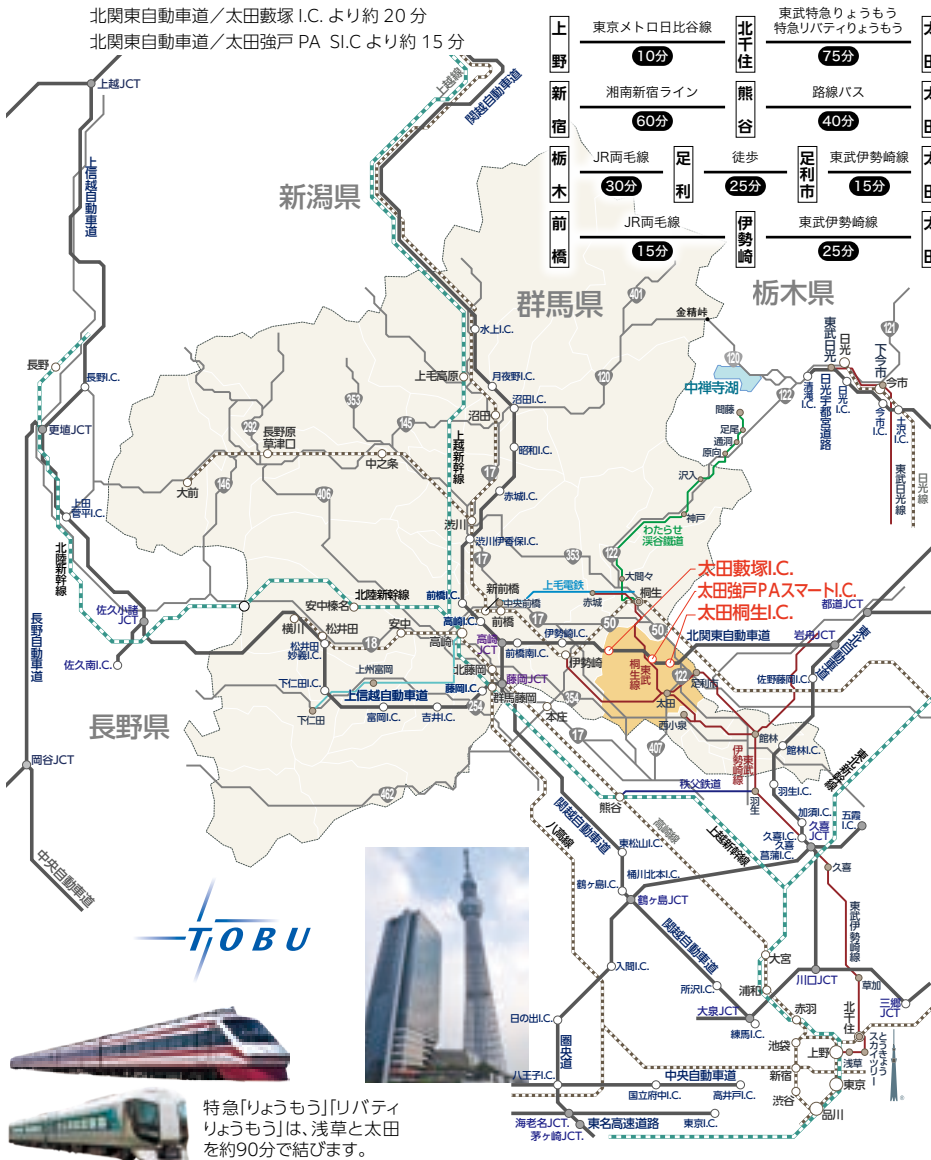
## 交通のご案内

車利用

関越自動車道/東松山 I.C. より約 60 分  
 東北自動車道/館林 I.C. より約 40 分  
 北関東自動車道/太田桐生 I.C. より約 20 分  
 北関東自動車道/太田藪塚 I.C. より約 20 分  
 北関東自動車道/太田強戸 PA S.I.C. より約 15 分

鉄道利用

東武伊勢崎線/浅草駅より特急電車で約 90 分  
 J R 高崎線/熊谷駅よりバスで約 40 分



## 太田市周辺観光情報

富弘美術館

とみひろびじゅつかん



わたらせ渓谷鐵道

わたらせけいこくてつどう



県立つつじが岡公園

けんりつつじがおかこうえん



県立ぐんま昆虫の森

けんりつくんまこんちゅうのもり



茂林寺

もりんじ



太田市観光物産協会

太田市役所

太田市浜町 2-35 TEL.0276-47-1833 FAX.0276-47-1881

<https://www.ota-kanko.jp/>

<https://www.city.ota.gunma.jp/>



Instagram